



HÔTELS

TENDANCES GÉNÉRALES : année record dans l'hôtellerie



+2% de nuitées en France

62,5% de taux d'occupation (+1,3 point par rapport à 2017)



+3% de nuitées en Normandie

57% de taux d'occupation (+2 points par rapport à 2017)



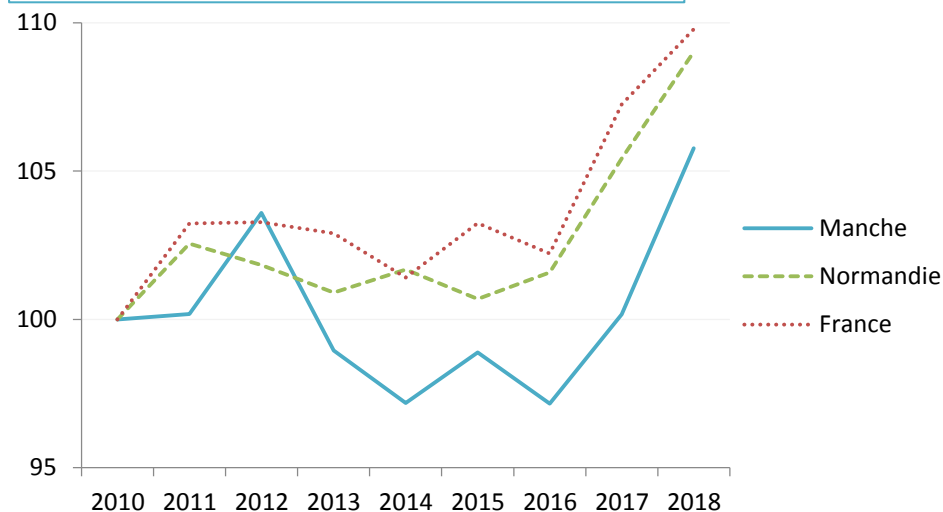
+6% de nuitées dans la Manche

57,6% de taux d'occupation (+1,5 point)

49^e rang au niveau national en nombre de nuitées

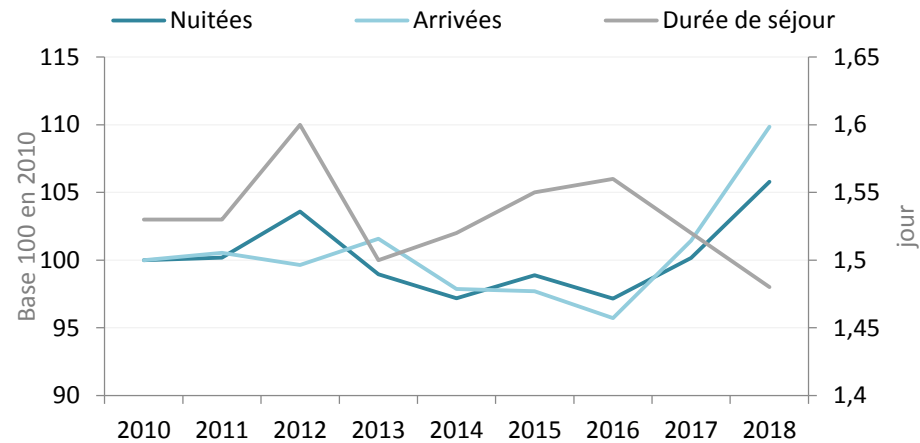
53^e rang en nombre de chambres d'hôtel

Evolution des nuitées en hôtellerie (base 100 en 2010)



A toutes les échelles, la reprise de la fréquentation en hôtellerie a été forte sur les 2 dernières années. Les nuitées atteignent ainsi un nouveau record de fréquentation depuis 2010.

HABITUDES DE SEJOUR : des séjours plus courts



1,48 jour en moyenne

Après une période de creux entre 2014 et 2016, la fréquentation hôtelière repart fortement sur les 2 dernières années et atteint en 2018 un niveau record. Les arrivées ont progressé de 10% depuis 2010 soit un gain de 77 000 arrivées ; les nuitées ont augmenté de 6% soit +69 300 par rapport à 2010.

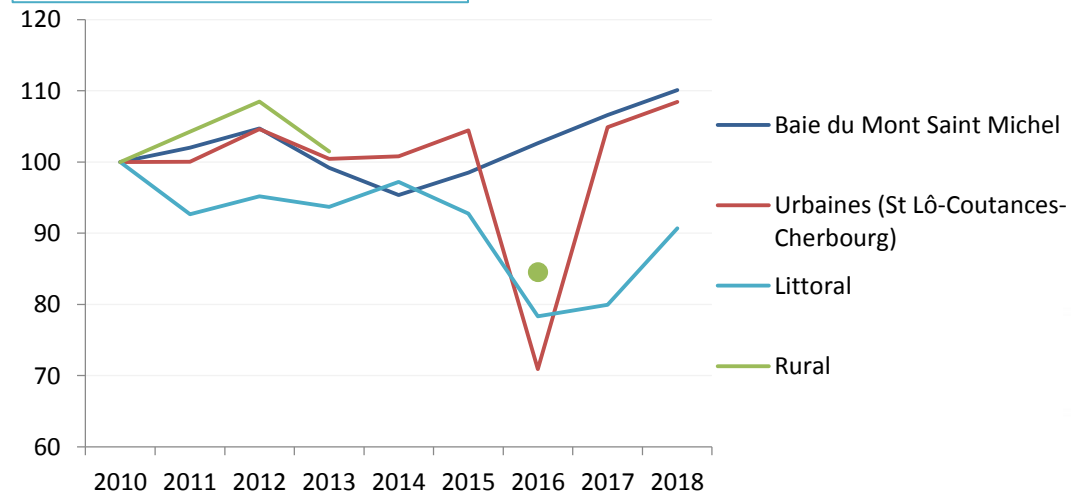
A l'inverse, les durées de séjour ont baissé depuis 2017.

La baie du Mont Saint-Michel toujours attractive

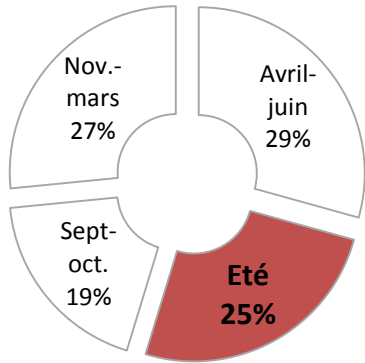
46% des nuitées dans la baie du Mont Saint-Michel

La fréquentation hôtelière se concentre sur la Baie du Mont Saint-Michel et Cherbourg, respectivement 46% et 22% des nuitées. Les zones de la baie et urbaines sont les plus dynamiques.

Nuitées par zone (base 100 en 2010)

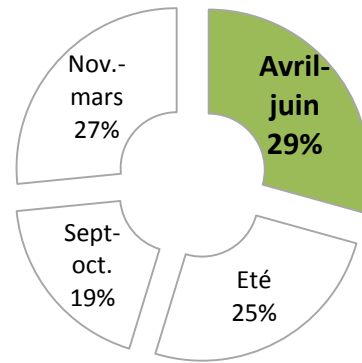


SAISONNALITE : progression sur l'ensemble de la saison



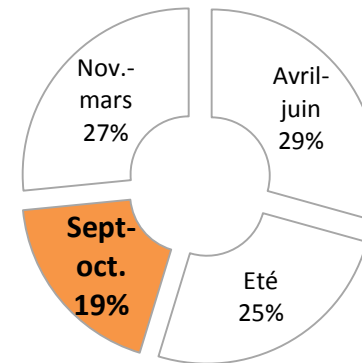
Été

25% des nuitées
25% des arrivées
23% de nuitées affaires
30% de nuitées étrangères
+6% de nuitées par rapport à 2017



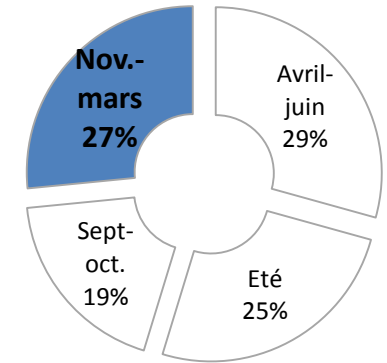
Avril - Juin

29% des nuitées
29% des arrivées
40% de nuitées affaires
24% de nuitées étrangères
+4% de nuitées par rapport à 2017



Septembre - octobre

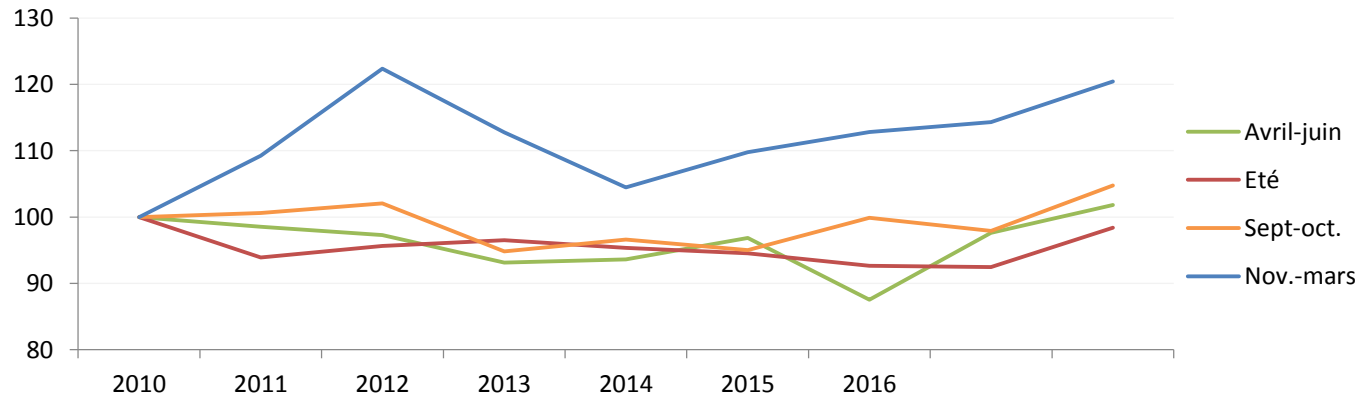
19% des nuitées
19% des arrivées
44% de nuitées affaires
23% de nuitées étrangères
+7% de nuitées par rapport à 2017



Novembre - mars

27% des nuitées
27% des arrivées
52% de nuitées affaires
16% de nuitées étrangères
+5% de nuitées par rapport à 2017

Evolution de la saisonnalité (base 100 en 2010)



Le hors-saison représente 27% des nuitées en hôtellerie. C'est la période la plus dynamique : +57200 nuitées soit +20% par rapport à 2010.

Les ailes de saison retrouvent un niveau un peu supérieur à celui de 2010.

L'été est en recul : - 5200 nuitées soit -2% par rapport à 2010.

Source : INSEE – enquêtes de fréquentation hôtellerie

CLIENTELES : croissance portée par la clientèle française

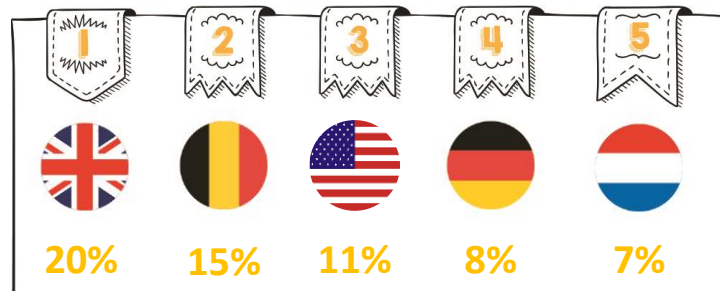
En France et en Normandie, la fréquentation a été portée par la clientèle étrangère. Dans la Manche, la situation a été inversée ; la croissance de la clientèle française a été particulièrement forte tandis que la clientèle étrangère reste stable.

La fréquentation française dans les hôtels de la Manche atteint son meilleur niveau depuis 2010 (+8% de nuitées, vs +2% en Normandie et -1% en France).

23% des nuitées dans la Manche sont étrangères, une part inférieure niveau national et régional (38% et 25% en Normandie). Contrairement à la tendance nationale et régionale, les nuitées étrangères fléchissent légèrement en 2018 (-1%, vs +8% en France et +7% en Normandie).



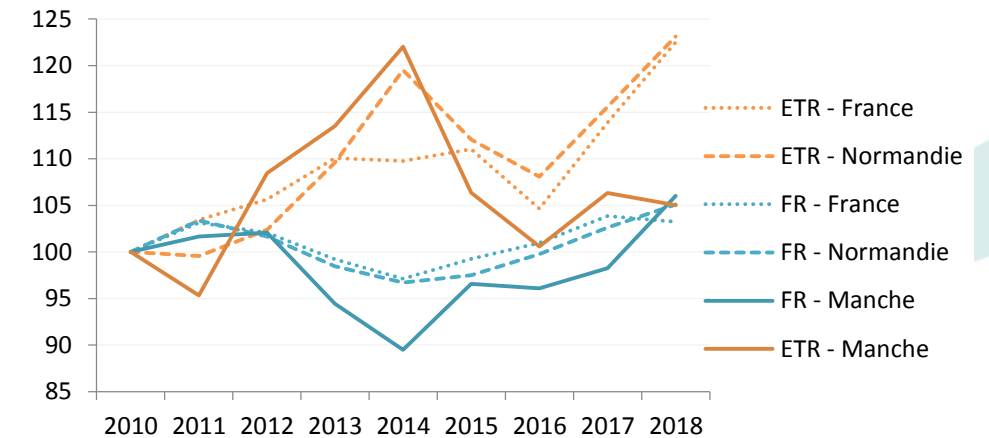
TOP 5 des nationalités



Parmi les principales nationalités, seuls les Italiens et les Etats-Uniens progressent en 2018. Depuis 2010, les Néerlandais et les Allemands ont été les plus dynamiques. Les Japonais ont très fortement chuté de 2015 à 2017 ; 2018 est une année de reprise.

Source : INSEE – enquêtes de fréquentation hôtellerie

Evolution des nuitées (base 100 en 2010)



Evolution des principales nationalités (nuitées, base 100 en 2010)

